



MEMORIA DE ACTIVIDADES FCSCM 2007



Accesibilidad

FCSCM lucha para mejorar la calidad de vida del colectivo de personas Sordas de la comunidad facilitando su integración en la sociedad a través del fomento del uso de las nuevas tecnologías para lo cual se ha desarrollado un portal Web acorde con la necesidades del colectivo de personas sordas de Castilla- La Mancha, en el que se incluirá entre otros servicios una herramienta cuyo principal objetivo es facilitar la realización de videoconferencias a través de la red entre las diferentes asociaciones que forman parte de la FCSCM, así como ofrecer un link con noticias signadas sobre lo más destacado y generado en la FCSCM con el fin de que dicho colectivo esté siempre informado de las actualizaciones más relevantes, además se ofrecerán diversos servicios todos ellos encaminados a cumplir con el principal objetivo anteriormente descrito.

Al igual que durante el ejercicio 2006, en el 2007 la Federación de Personas Sordas de Castilla-La Mancha ha enfatizado su esfuerzo en las nuevas tecnología y más concretamente en conseguir una necesidad evidente desde hace años como es la elaboración de una página Web adaptada a la Lengua de Signos. La elaboración de esta página permitirá la difusión tanto de los servicios y actividades que ofrece y organiza la FCSCM así como noticias de interés general y relacionadas con Comunidad Sorda tanto en formato de texto como en vídeos signados.



Del mismo modo, la página web permitirá la participación del Colectivo de Personas Sordas a través de un foro y Chat al que se podrá acceder registrándose como usuario de la web.

Esto permitirá a su vez que la FCSCM cuente con un dominio propio que agilice y facilite el contacto con la FCSCM así como con cada uno de sus departamentos y servicios.

Este logro ha supuesto un arduo trabajo y numerosas reuniones tanto con la Entidad externa a la que se han contratado los servicios para la elaboración de la Web como principalmente con el Organismo que financia este proyecto, la Consejería de Industria y Sociedad de la Información que finalmente ha hecho posible la consecución de este objetivo planteado por la FCSCM desde hace años.

Formación

La Formación a lo largo del ejercicio 2007 ha supuesto uno de los principales ejes de actuación de la FCSCM.

Las iniciativas que empezaron en el ejercicio 2006 se han consolidado a lo largo de este año 2007. Este es el caso de los Cursos de Lengua de Signos destinados a personal del Instituto Nacional de la Seguridad Social a través de un convenio de ámbito estatal entre la CNSE y el INSS que se ejecuta a través de cada una de las Federaciones autonómicas pertenecientes al Movimiento Asociativo de la CNSE.



Durante el año 2007 se ha realizado el II Módulo de LSE para trabajadores de dos Direcciones Provinciales del INSS.

- Dirección Provincial del INSS de Toledo
- Dirección Provincial del INSS de Albacete

Durante el 2006 otro de los contactos iniciados en materia de formación en LSE fue con la Delegación de Sanidad de Albacete.

Finalmente en el 2007 se llevó a cabo un curso básico de Lengua de Signos de 30 horas para trabajadores de atención primaria de la Delegación de Sanidad de Albacete. Tras la buena acogida del curso por parte del personal de Sanidad se acordó la posibilidad de realizar un segundo módulo de LSE como continuación al curso inicial para los mismos trabajadores.

Respecto al Curso de Lengua de Signos para trabajadores de las Oficinas de la Caja de Ahorros de Castilla-La Mancha, en diciembre de 2007 se mantienen reuniones con el responsable de Formación de Oficina Central de Albacete y se concreta la realización de estos para abril de 2008, acordando que los cursos de LSE se realizarán en dos fases:

- Primera Fase: Para trabajadores de Atención al Público de las Oficinas de la CCM de Albacete a modo de prueba piloto y una vez valorados los resultados y en el caso de que sean positivos se realizaría la segunda fase de formación.
- Segunda Fase: Ampliación de los Cursos de LSE para trabajadores de las Oficinas de cada una de las provincias de C-LM.



Sin embargo lo más destacable en materia de formación, es la realización por primera vez por parte de la FCSCM de los Cursos de Comunicación en Lengua de Signos Española de los Niveles.

En octubre de 2007 se realizó el Nivel Inicial de Comunicación en LSE con la colaboración del IES Sabuco que cedió un aula de formación debido al espacio reducido de la FCSCM.

Este primer nivel de 120 horas se llevó a cabo de manera muy cuidadosa, siguiendo siempre estrictamente la normativa en materia de formación de LSE de la Confederación Estatal de Personas Sordas y con la contratación de una Persona Sorda con la titulación de Profesora en L.S.E responsable de la formación.

Empleo

Desde la transferencia de competencias en Castilla-La Mancha en materia de empleo, La Federación de Personas Sordas de Castilla-La Mancha ha venido ejecutando gracias a la financiación de la JCCM el Proyecto SILPES, tanto en la sede de la FCSCM como en el resto de asociaciones miembro de la misma.

Una vez resuelta la situación acaecida durante el año 2006 en la que no pudo ejecutarse el Proyecto SILPES como en años anteriores, durante el 2007 se ha trabajado en materia de empleo a través del Servicio de Intermediación Laboral para Personas Sordas que ha permitido la



contratación de 9 trabajadores por parte de la FCSCM y distribuidos entre los Miembros Asociados de la FCSCM.

El Servicio de Empleo ha estado en 2007 estructurado de la siguiente forma:

- Coordinación del Servicio desde la FCSCM a través de la contratación de tres perfiles profesionales responsables de empleo en la sede de la FCSCM:
 - o 1 Orientadora Laboral
 - o 2 Intérpretes de Lengua de Signos
 - o 1 Administrativa.

- Intérpretes de Lengua de Signos en las siguientes Asociaciones Miembro durante un período de seis meses:
 - o Agrupación de Personas Sordas de Ciudad Real
 - o Asociación Provincial de Sordos de Toledo
 - o Asociación de Personas Sordas de Illescas.
 - o Asociación Cultural de Sordos de Cuenca
 - o Asociación de Personas Sordas “Reina Sofía” de Talavera de la Reina.

Por primera vez también, durante el 2007 para la ejecución del Proyecto SILPES en las Asociaciones Miembro, la FCSCM firmó con cada una de las Asociaciones que quiso acogerse al proyecto, un convenio de colaboración que regulara las actuaciones en materia de empleo de cada una de las Entidades de Castilla-La Mancha afiliadas a la FCSCM.



LSE y Educación

LSE y Educación:

En materia de LSE y Educación en el 2007 se nombró a la Coordinadora Territorial de Lengua de Signos de la Federación de Personas Sordas de Castilla-La Mancha, responsable entre otras funciones de:

- **Representar a la FCSCM en las reuniones anuales convocadas por la Confederación Estatal de Personas Sordas** para aunar y homogeneizar las diferentes acciones llevadas a cabo por cada una de las Federaciones autonómicas pertenecientes al Movimiento Asociativo de la CNSE. A lo largo del 2007 han sido varias las actividades en las que ha participado la FCSCM organizadas por la CNSE:
 - o Reunión de Coordinadores Territoriales de LSE en Fundación CNSE en Madrid
 - o Participación en el VII Foro de LSE organizado por la CNSE en Almería los días 19 y 20 de octubre de 2007
 - o II Jornada Técnica de Fomento de la Lectura y Personas Sordas celebrada en Madrid el 13-12-2007

- **Organizar e impartir los Cursos de Comunicación en Lengua de Signos de la FCSCM.** Durante el último trimestre se inició la formación en LSE con el Nivel Inicial de Comunicación en LSE (octubre-diciembre)



- **Coordinar las acciones formativas de LSE llevadas a cabo por cada uno de los Miembros Asociados a la FCSCM.** Al ser esta una figura nueva en la FCSCM, los principales objetivos planteados por la coordinación de LSE respecto a las Asociaciones Miembro han sido:
 - o Mantener la primera reunión de Coordinación Territorial de LSE de la FCSCM con las Asociaciones Miembro
 - o Proponer el nombramiento de un Coordinador de LSE en cada una de las Asociaciones Miembro.
 - o Crear una base de datos de profesionales sordos (especialistas en LSE, profesores en LSE y Asesores Sordos) de Castilla-La Mancha.
 - o Proponer la organización del curso para la convalidación del Título de Especialista en LSE para profesionales de C-LM con las titulaciones obsoletas.

Además, la FCSCM como Entidad Miembro representada en el CERMI C-LM forma parte de cada una de las comisiones de esta Entidad, responsable de recoger propuestas e iniciativas en materia de discapacidad en cada uno de los diferentes ámbitos. En el caso de la comisión de Educación, la FCSCM ha asistido durante 2007 a:

- Reunión de comisión de Educación y Cultura del CERMI C-LM el 22-01-07.

El año 2007 ha sido uno de los más importantes para el Movimiento Asociativo de Personas Sordas respecto a la Lengua de Signos Española, con la **APROBACIÓN DE LA LENGUA DE SIGNOS** en el Pleno del Senado el miércoles día 10 de octubre de 2007.



La FCSCM estuvo representada en el Senado por el presidente de la FCSCM, Juan Sánchez Torrecillas.

Al mismo tiempo desde la FCSCM se invitó a celebrar y compartir juntos este momento por el que hemos luchado tanto las Personas Sordas desde el principio de nuestra historia.

Nos reunimos en el Salón de la Cámara de Comercio e Industria de Albacete en la C/ Tesifonte Gallego nº 22 a las 16:00 h. para ver la retransmisión en directo del Pleno del Senado y celebrar juntos este logro tan relevante para el reconocimiento de nuestros derechos.

XV Congreso Mundial de la WFD



WORLD FEDERATION OF THE DEAF



XV CONGRESO MUNDIAL DE LA FEDERACIÓN MUNDIAL DE PERSONAS SORDAS
Madrid (España), 16-22 de Julio de 2007
15th WORLD CONGRESS OF THE WORLD FEDERATION OF THE DEAF
July 16-22, 2007 Madrid, Spain

El XV Congreso de la Federación Mundial de Personas Sordas (World Federation of the Deaf WFD) se celebró en Madrid del 16 al 22 de julio del 2007. Éste fue un acontecimiento trascendental para la sociedad española, pues hubo una participación de miles personas sordas de todo el panorama mundial, configurándose como el primer Congreso la discapacidad con una dimensión mundial que se haya celebrado en nuestro país.



En el XV Congreso Mundial de la WFD se abordaron, a través de sesiones plenarias y grupos de trabajo, temas de interés para la comunidad sorda, como la educación, la salud, la accesibilidad y la tecnología. Debido a su dimensión mundial, se puso especial énfasis en el debate sobre los Derechos Humanos de este colectivo, en el fomento de la participación y de la mejora de la calidad de vida de las personas sordas que viven en países en vías de desarrollo y, por primera vez en un congreso de estas características, se debatió acerca de la situación de la mujer sorda en el mundo y sobre la igualdad de oportunidades entre mujeres y hombres.

La Federación de Personas Sordas de Castilla la Mancha y en su nombre, D. Juan Sánchez Torrecillas, Presidente de la Misma asistió a este Evento Internacional como Miembro del Comité Organizador.

Servicios prestados durante 2007

- ***Servicio de Interpretación de Lengua de Signos:***

Los servicios de interpretación de Lengua de Signos realizados se desglosan en :

- Servicios de Interpretación Ordinarios.

Son aquellos solicitados tanto por usuarios sordos como oyentes para la realización de gestiones ordinarias y que son cubiertos por los



intérpretes de Lengua de Signos contratados por la FCSCM de manera habitual en las Asociaciones Miembro de la FCSCM.

- Servicios de Interpretación extraordinarios (Conferencias, Jornadas, Seminarios, etc.) solicitados por Entidades Públicas y Privadas.

La difusión del Servicio de Interpretación en los diferentes organismos e instituciones así como el buen funcionamiento del servicio han hecho aumentar en gran medida la demanda de servicios de interpretación de Lengua de Signos. Los principales Servicios prestados han sido:

- Mítines Políticos organizados por el PSOE durante la Campaña Electoral.
- Jornada de trabajo organizada por el Instituto de la Mujer el 15-10-2007
- Inauguración de la nueva sede de la Delegación Territorial de la ONCE en Castilla-La Mancha el 16-10-2007
- III Foro de Empleo. UCLM empleo 2007 los días 23 y 24 de octubre de 2007
- II Jornada Nacional de Trabajo y Discapacidad el 03-12-2007
- Actos informativos Convocatoria Ayudas Sociales de la Obra Social y Cultural de la Caja de Ahorros de Castilla-La Mancha 2007
- Acto Día Internacional de Eliminación de la Violencia contra la Mujer el 24 de noviembre de 2007.
- Encuentro de Juventud del CERMI C-LM el 10-10-2007
- Gala de Turismo en Toledo el 28-09-2007
- 5º Congreso Estatal de Educadoras y Educadores Sociales en Toledo los días 27, 28 y 29 de septiembre de 2007
- Congreso Interdisciplinar de Atención Temprana en Toledo los días 29 y 30 de noviembre de 2007

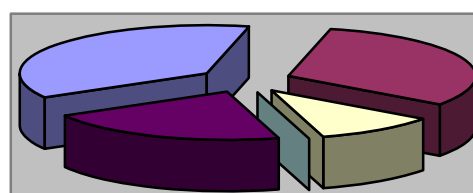


- Jornadas sobre accesibilidad en las Personas Sordas organizadas por ASPAS-Ciudad Real los días 27 y 28 de abril de 2007.
- Discurso de Investidura del Presidente de Castilla-La Mancha en C-LM T.V. los días 25 y 26 de junio de 2007

Nº de Usuarios que se atienden desde el servicio de ILSE: 108

NÚMERO DE SERVICIOS DE INTEPRETACIÓN	
(entidades públicas + privadas + jornadas)	
	TOTAL CLM
ENTIDADES PÚBLICAS	538
ENTIDADES PRIVADAS	262
JORNADAS	25
TOTAL	825

DISTRIBUCIÓN DE UNIDADES DE SERVICIO REALIZADAS POR PROVINCIA



■	Albacete
■	Toledo
■	Ciudad Real
■	Guadalajara
■	Cuenca



• ***Servicio de Mediación Social para Personas Sordas:***

QUE ES EL SERVICIO DE MEDIACION SOCIAL PARA PERSONAS SORDAS ?

El Servicio de Mediación de Social para Personas Sordas es un servicio gratuito ofrecen servicios de información, orientación, asesoramiento, intervención y promoción de las personas sordas o con discapacidad auditiva.

OBJETIVOS

Conseguir la promoción de la persona sorda fomentando su autonomía y su participación social.

DESTINATARIOS

- Personas Sordas y sus familias
- Personas con discapacidad auditiva
- La red del movimiento asociativo comunidad sorda de Castilla la Mancha
- Entidades públicas y privadas
- Profesionales que intervengan con el colectivo de personas sordas en todos los ámbitos.
- Aquellos que así lo soliciten en esta Federación.

PROFESIONALES DEL SERVICIO:

- 1 Coordinadora ubicada en la Federación de Personas Sordas de C-LM.
- 1 Mediadora Social ubicada en la Asociación Provincial de Sordos de Toledo que cubre la provincia de Toledo y Guadalajara.
- 1 Mediadora Social ubicada en la Agrupación de Personas Sordas de Ciudad Real que cubre la provincia de Ciudad Real y Cuenca.
- 1 Mediadora Social ubicada en la sede de la Federación de Personas Sordas de C-LM que cubre la provincia de Albacete.



USUARIOS DE SERVICIO DE MEDIACIÓN SOCIAL

**Personas atendidas en CASTILLA LA MANCHA

FRANJA DE EDAD	HOMBRE	MUJER
Menores de 25 años	5	4
De 25 – 45 años (ambos inclusive)	30	43
Apartir de 46	18	21
nº personas sordas (Hobre/Mujer)	53	68
Nº de personas sordas atendidas	TOTAL	121

.- SERVICIOS DE MEDIACION

2,1.- Nº DE SERVICIOS REALIZADOS

MOTIVO DEL SERVICIO	CLM TOTAL
Información ,orientación y Asesoramiento	577
Atención a medio familiar	68
Inserción y orientación laboral	130
Total	775

- ***Servicio de Atención a las Familias de las Personas Sordas:***

QUE ES EL SERVICIO DE ATENCIÓN A FAMILIAS

Es un servicio gratuito para asesorar a familias con miembros sordos, profesionales y a entidades de atención a familias (personas sordas, personas con discapacidad auditiva). Además ofrece un servicio de atención especializada para cada una de las demandas y necesidades de los usuarios.



OBJETIVOS

1. Gestionar y asesorar las necesidades y demandas de las familias con miembros sordos y discapacidad auditiva.
2. Facilitar e informar la enseñanza y el aprendizaje de la comunicación de LSE y Bilingüismo.
3. Favorecer el desarrollo personal y autónomo de discapacidad auditiva en el contexto social, educativo y familiar.
4. Favorecer y mejorar la integración social de discapacidad auditiva en el ámbito cotidiano social, educativo y familiar.
5. Informar sobre la Comunidad Sorda.
6. Asesorar a todos los profesionales que trabajen en atención a personas sordas y a los responsables de empresa.

DESTINATARIOS

Familias con miembros sordos:

Padres/madres oyentes con hijos sordos

Padres /madres sordos/as con hijos/as sordos/as

Padres/ madres sordos/as con hijos/as oyentes

Profesionales

Entidades de atención a Familias

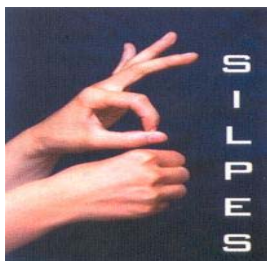
¿QUÉ OFRECEMOS?

1. Atención a familias con miembros sordos y discapacidad auditiva.
2. Programa de actividades formativos y de ocio y tiempo libre.



3. Asesoramiento, información y orientación sobre la Comunidad Sorda y La sordera.
4. Formación en LSE para familias con miembros sordos/oyentes y discapacidad auditiva.
5. Orientación escolar/Apoyo escolar
6. Información sobre los recursos a disposición de discapacidad auditiva.
7. Organización y Participación en campañas de sensibilización.

- ***Servicio de Intermediación Laboral para Personas Sordas (SILPES)***



¿ QUE ES (SILPES) ¿

Se trata de un Servicio que abarca las áreas fundamentales necesarias en materia de empleo para cualquier persona Sorda, para que en función del momento en que se encuentre, pueda disponer de un catálogo de itinerarios, propuestas y acciones que faciliten su incorporación al mercado de trabajo en igualdad de condiciones que el resto de los ciudadanos, ya que de ello dependerá también su adecuada integración en la vida social y comunitaria

Queremos seguir desempeñando este Servicio en Castilla- La Mancha en colaboración con el movimiento asociativo en beneficio de la empleabilidad de las personas Sordas, y a favor de la integración sociolaboral de nuestro colectivo en esta Comunidad Autónoma.



DESTINATARIOS

- Personas Sordas y con discapacidad auditiva
- La red del movimiento asociativo comunidad sorda de Castilla la Mancha
- Entidades públicas y privadas

OBJETIVO

El objetivo general de este Proyecto es mejorar las condiciones de empleabilidad de las personas Sordas. La incorporación de las mismas al mercado laboral supone la participación activa en el entorno económico de la comunidad y constituye un objetivo vital en la política social.

ACTUACIONES/ACTIVIDADES

- Acciones de Orientación, Información y Asesoramiento.
- Acompañamiento para la inserción laboral .
- Acciones de formación orientada al empleo.
- Acciones de sensibilización empresarial Información y Orientación sobre Persona Sorda y Comunidad Sorda.
- Gestión y Asesoramiento en materia de contratación y adaptación de puestos de trabajo a las empresas.



Datos de acciones realizadas Servicio empleo (SILPES 07)

ITEMS	Cumplidos
Nº de personas nuevas <u>orientadas</u> (*)	26
Numero de acciones de orientación	199
Nº de personas sordas que han recibido <u>formación</u>	17
Nº de <u>empresas</u> con las que se ha <u>contactado</u>	94
Nº de <u>sindicatos</u> con los que se ha <u>contactado</u>	10
Nº de <u>instituciones</u> con las que se ha <u>contactado</u>	30
Nº de servicios de interpretación en LSE	284
Nº de <u>contrataciones</u> realizadas	6
Nº de personas Sordas que acceden al <u>Autoempleo</u>	1

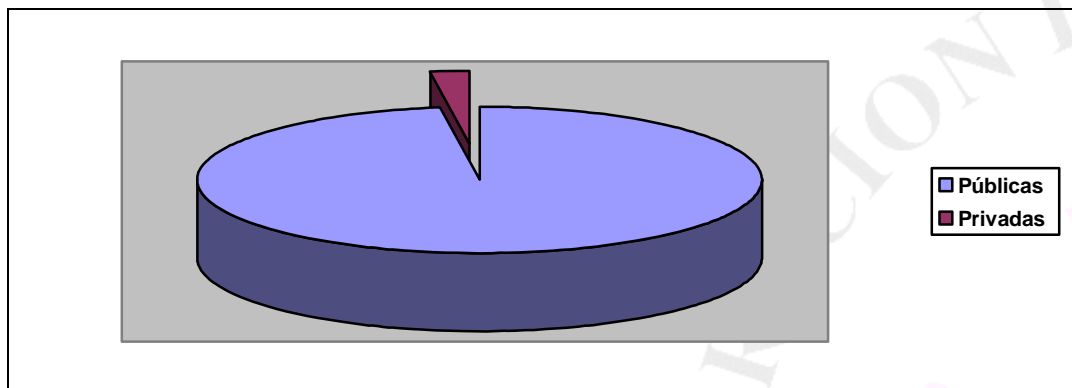


Las entidades miembro de la Federación de Personas Sordas de Castilla-La Mancha son:

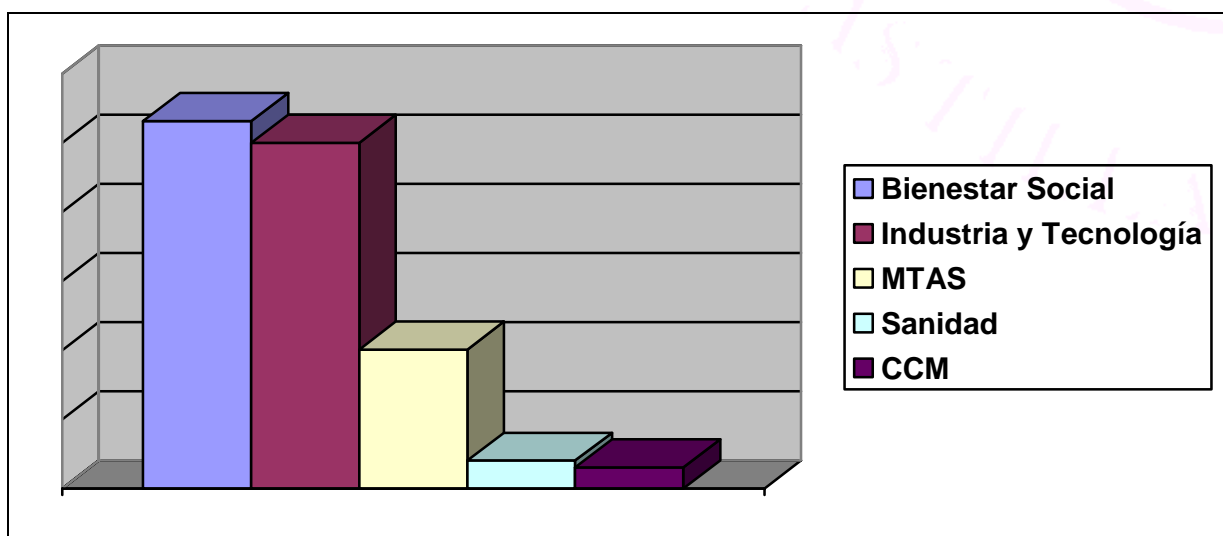
❖ **Miembros Asociados:** 8 entidades.

- ASOCIACIÓN PROVINCIAL DE SORDOS DE TOLEDO
- AGRUPACIÓN DE PERSONAS SORDAS DE CIUDAD REAL
- ASOCIACIÓN CULTURAL DE SORDOS DE CUENCA
- ASOCIACIÓN DE PERSONAS SORDAS DE ILLESCAS
- AGRUPACIÓN DE PERSONAS SORDAS DE ALBACETE
- ASOCIACIÓN DE PERSONAS SORDAS “VIRGEN DE BELÉN” DE ALMANSA
- ASOCIACIÓN DE SORDOS “REINA SOFÍA” DE TALAVERA DE LA REINA
- ASOCIACIÓN PROVINCIAL DE PERSONAS SORDAS DE ALBACETE

Subvenciones concedidas a la FCSCM año 2007



De las subvenciones podemos desglosar los diferentes organismos:





Personal de la FCSCM durante el año 2007

Total personas contratadas:

Número de contrataciones realizadas en la FCSCM: **16**

